

Més de 130 esglésies, capelles, santuaris, ermites i altres edificis religiosos de Lleida es troben en mal estat o en ruïnes, segons l'inventari actual del patrimoni arquitectònic de la Generalitat. Les comarques pirinenques són les que tenen més edificis en pitjor situació. En canvi, els temples de les Garrigues són els més ben conservats.

PATRIMONI RELIGIÓS

Més de 130 esglésies, capelles i ermites de Lleida, en mal estat o en ruïnes

El Pirineu, amb els edificis en pitjor situació i les Garrigues, amb els millors

R. RAMÍREZ/J. MARTÍ /
A. SÀEZ/J. BALLABRIGA

LLEIDA | El recent esfondrament de l'edifici de l'església de Rosselló, al Segrià, ha posat de nou de manifest el precari estat de conservació de bona part del patrimoni arquitectònic religiós de les comarques de Lleida, que pateix els estralls del pas del temps i la falta de recursos.

Això vol dir que hi ha més de 130 edificis, entre esglésies, ermites, capelles o santuaris, qualificats per la Generalitat en mal estat arquitectònic. D'aquests, més d'una trentena estan en ruïnes.

Les comarques del Pirineu, entre la despoblació, l'abandó i les condicions meteorològiques més desfavorables, són les que tenen més edificis en pitjor estat, mentre que a les Garrigues poden presumir de tenir tots els edificis religiosos ben conservats i, al Pla d'Urgell, només l'església del Bullidor de Barbens està en ruïnes.

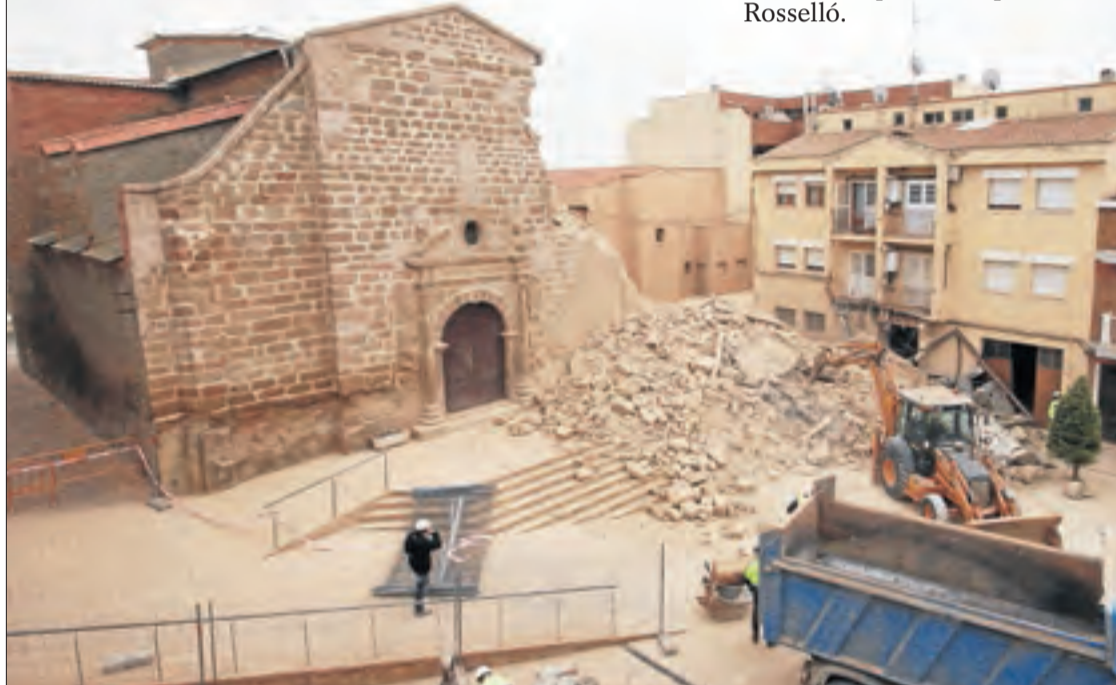
Al Pallars Sobirà, esglésies obertes al culte com les de Sant Llorenç d'Isavarri, Sant Serni de Norís, Sant Julià d'Ainet de Besan, Sant Miquel de Bresca o Sant Romà d'Aineto, d'entre una quinzena, estan en mal estat. Al Jussà, passa el mateix amb els temples de Sant Miquel de Moror, Santa Maria de Pessonada, Sant Joan d'Orcau, Sant Pere de Manyanet, Sant Corneli de Buirà o Sant Romà d'Abella, d'entre més d'una trentena.

A l'Alt Urgell, també *pateixen* edificis com els de Sant Esteve d'Alinyà, Sant Joan de Montanissell, Sant Andreu de Castellbò, Sant Tomàs de Calbinyà o Sant Romà de Sisquer, també d'entre més d'una trentena.

El vicari general del bisbat d'Urgell, Josep Maria Mauri, va reconèixer que "almenys una vintena d'edificis necessiten actuacions a les teulades", encara que va assenyalar que "en els últims dotze anys s'han fet obres de 260 esglésies i ermites". El Solsonès compta amb una vintena d'edificis en mal estat; l'Alta Ribagorça, amb deu; la Segarra, amb nou; la Cerdanya lleidatana, el Segrià i l'Urgell, amb quatre; i Aran, amb tres, entre els qual hi ha Santa Maria de Mijaran, que està en ruïnes. El bisbe de Lleida, Salvador Giménez, ha enviat una circular a les parròquies perquè informin de l'estat dels seus edificis.

Cultura pagarà l'estudi sobre els danys a Rosselló

El departament de Cultura sufragarà el cost dels estudis per determinar l'abast dels danys a l'església de Rosselló després de la caiguda del campanar dividendres passat, així com l'avaluació de quant costaria la reconstrució del temple, amb la façana i la teulada d'una nau lateral danyades per l'esfondrament. D'altra banda, a Blancafort (Conca de Barberà) van desactivar un projecte de la Guerra Civil encastat al campanar per por que passés els mateix que al campanar de Rosselló.



OSCAR MIRÓN

Patrimoni catalogat de titularitat eclesiàstica

La gran majoria d'esglésies i ermites de les comarques de Lleida són béns catalogats i, com a tals, s'han de preservar, però no són de titularitat pública, cosa que obre el debat sobre qui ha d'assumir les despeses derivades de la conservació d'aquests immobles pels quals l'Església tampoc no paga l'IBI, en virtut del concordat amb la Santa Seu. Els bisbats assumeixen una petita part de l'import de les obres i la Diputació, la Generalitat i, en menor mesura, els ajuntaments, n'aporten la resta. Recentment, els problemes d'humitat de l'església nova del Pont de Suert es van poder solucionar gràcies a la donació d'una feligresia.

Un precedent de fa 344 anys a Tàrrega

El 15 de febrer del 1672 va caure el campanar gòtic de la capital de l'Urgell, afectat per un terratrèmol 12 anys abans, i es va optar per enderrocar el temple i construir l'actual

TÀRREGA | El 22 de novembre del 1671 es va reunir el consell de Tàrrega perquè la magnífica església gòtica de la capital de l'Urgell tenia esquerdes preocupants. Pel que sembla, un terratrèmol registrat el 1660 havia danyat l'edifici. Es va prendre una decisió per sortir del pas: tapar les esquerdes amb guix. No va servir de gaire. El 15 de febrer del 1672 el campanar va caure, va enderrocar tres capelles de l'església i una dona que vivia en una casa limítrofa va resultar morta. De la mateixa manera que a Rosselló, es va debatre si es remodelava l'església o s'enderrocava per construir-ne una de nova. I es va optar per la segona opció. Per sort, la gran portalada gòtica, de l'estil de la dels apòstols de la Seu Vella, no va quedar afectada i se'n conserven algunes figures esculpides en pedra al Museu Comarcal d'Urgell. Un gravat de Pier Maria Baldi,



BIBLIOTECA MEDICEA LAURENZIANA

El campanar de Santa Maria de Tàrrega, destacat en aquest gravat de Pier Maria Baldi del 1668.

que es pot consultar a la Biblioteca Medicea Laurenziana de Florència, permet saber com era aquest campanar, ja que la vista de Tàrrega que va dibui-

car data del 1668, quan encara es mantenia dreta l'església de Santa Maria. Tampoc no ha arribat als nostres dies el campanar original de Sant Joan de

Boí. Un incendi al segle XIII va arrasar els tres pisos superiors de la torre, similar a les de Santa Eulàlia d'Erill la Vall i Sant Climent de Taüll.