



Ajuntament de
Rosselló de Segrià

NORMES D'ORGANITZACIÓ



REVISAT PER L'EQUIP EDUCATIU I

APROVAT EN CONSELL ESCOLAR 4/07/2022

ÍNDEX

1.OBJECTE	3
1.1. Principis.....	3
1.2. Objectius	4
1.3. Les capacitats educatives	4
1.4. Programació general anual del centre	5
1.5. Avaluació	5
1.6. Trets d'identitat	8
2. CONTINGUT DEL SERVEI	8
3. ACCÉS AL SERVEI MUNICIPAL	8
4. PREINSCRIPCIÓ	9
5. MATRICULACIÓ	10
INICI DE CURS.....	10
6. APORTACIÓ ECONÒMICA DE LES FAMÍLIES	10
7. MENJADOR	11
8. HORARI	11
9.DRETS I OBLIGACIONS DELS USUARIS	12
10.DRETS I OBLIGACIONS DEL PROFESSORAT	13
11.DRETS I OBLIGACIONS DELS PARES I MARES	14
12. INCOMPLIMENT DE LES OBLIGACIONS DELS RESPONSABLES DE LES PERSONES USUÀRIES DEL SERVEI	17
13. BAIXA DEL SERVEI	17
14. EL CONSELL ESCOLAR DE L'ESCOLA BRESSOL MUNICIPAL	17
Composició del consell escolar	17
Procediments	18
15. NORMES INTERPRETATIVES I RECURSOS	19
16. AFA	19
17. ORGANIGRAMA DEL CENTRE	20
18. LA CONVIVÈNCIA EN EL CENTRE	21
18.1. PRÒLEG	21
18.1.1 La convivència: element central de la societat i de l'educació.	21
18.1.2 Paper de l'escola en la convivència	22

18.1.3 Convivència i aprenentatge.....	23
18.1.4 Família.....	24
18.1.5 Paper dels mitjans de comunicació	24
18.1.6 Paper de les entitats de lleure. Convivència en el lleure.....	25
18.2. JUSTIFICACIÓ DEL PROJECTE	25
18.3. OBJECTIUS DEL PROJECTE DE CONVIVÈNCIA	26
18.3.1 Objectius generals	26
18.3.2 Objectius específics	26
18.3.3. Elaborar un projecte global amb la participació de tota la comunitat educativa per tal de gestionar i orientar les actuacions i els processos.	26
18.3.4. Potenciar l'equitat educativa i el respecte a la diversitat.....	27
18.3.5. Ajudar a l'alumnat a relacionar-se amb si mateix, amb els altres i amb el món.	27
18.3.6. Promoure la implicació i el compromís de tots els agents educatius en la millora de la convivència en el centre i l'entorn.	27
18.3.7. Fomentar la cultura de mediació com a eina bàsica en la gestió del conflicte.	28
18.3.8. Contribuir a una cultura de la pau i la no violència, juntament amb els valors que fan possible preservar i enriquir la vida de totes les persones.	28
18.4. NIVELLS D'ACTUACIÓ	28
18.4.1 Acollida.....	28
18.4.2 Coeducació	29
18.4.3 Competència social	29
18.4.4 Comunicació.....	30
18.4.5 Educació emocional	31
18.4.6 Educació per a la pau.....	31
18.4.7 Inclusió	32
18.4.8 Mediació	33
18.5 INTEGRACIÓ EN EL CURRÍCULUM.....	34
18.5.1 Col·lectius que hi participen	34
18.5.2 Temporització.....	34
19. COL-LABORACIÓ I PARTICIPACIÓ DELS SECTORS DE LA COMUNITAT	35
19.1 Qüestions generals:	35
19.2 Informació a les famílies:	35

ARTICLES

1.OBJECTE

Les normes d'organització i funcionament del centre és el document aprovat pel consell escolar format pels representants del claustre de professors, representant de l'AFA i la regidoria d'ensenyament de l'ajuntament de Rosselló que té com a objecte regular la prestació del servei de l'escola bressol municipal de l'ajuntament de Rosselló.

Aquest document està basat principalment en les normes aprovades el 14 d'abril de 2012 al reglament de l'escola i actualitzat i aprovat en consell escolar

1.1. Principis

La finalitat de l'escola bressol es afavorir el desenvolupament harmònic dels infants, per tal que assoleixin els coneixements, les habilitats, les actituds, els valors i les capacitats que ajudaran en el seu futur desenvolupament. A fi de crear les condicions òptimes per al desenvolupament i aprenentatge del infants, el centre intercanvia diàriament informació amb els pares, mares o tutors legals l'evolució del procés educatiu del seu fill o filla.

L'organització i la programació general del centre s'ha realitzat tenint present el respecte a les necessitats afectives i de relació familiar dels infants, la protecció dels seus drets, el foment dels valors de la coeducació i la conciliació de la vida familiar.

El català és la llengua vehicular d'aprenentatge.

Els infants amb necessitats educatives especials reben l'atenció d'acord amb les seves necessitats singulars des del moment en què aquestes necessitats són detectades i valorades pel servei educatiu.

L'escola Bressol Pas a Pas vol ser un centre d'educació infantil que vetlli permanentment per millorar la qualitat dels seus serveis educatius, arrelats a Rosselló, a les persones i als seus interessos en matèria educativa i una escola, de qualitat, i de referència a Catalunya.

1.2. Objectius

- la col·laboració en el desenvolupament ple i harmoniós de les capacitats físiques, afectives, intel·lectuals i socials dels infants.
- El progressiu descobriment i coneixement personal
- La formació d'una imatge positiva d'ells mateixos
- La possibilitat de relacionar-se amb els altres
- El desenvolupament, l'aprenentatge i el benestar de l'infant mitjançant l'aplicació de les orientacions educatives pròpies d'aquest cicle, que tenen en compte la creixent diversitat cultural i el plurilingüisme del nostre poble.

1.3. Les capacitats educatives

Les **capacitats** a desenvolupar al llarg del cicle d'educació infantil:

1. Progressar en el coneixement i domini del seu cos, en el moviment i la coordinació, tot adonant-se de les seves possibilitats.
2. Assolir progressivament seguretat afectiva i emocional i anar-se formant una imatge positiva de si mateixos i de les altres persones.
3. Adquirir progressivament hàbits bàsics d'autonomia en accions quotidianes, per actuar amb seguretat i eficàcia.
4. Pensar, crear, elaborar explicacions i iniciar-se en les habilitats matemàtiques bàsiques.
5. Progressar en la comunicació i expressió ajustada als diferents contextos i situacions de comunicació habituals per mitjà de diversos llenguatges.
6. Observar i explorar l'entorn immediat, natural i físic, amb una actitud de curiositat i respecte i participar, gradualment, en activitats socials i culturals.

7. Mostrar iniciativa per afrontar situacions de la vida quotidiana, identificar-ne els perills i aprendre a actuar-hi en conseqüència.
8. Conviure en la diversitat, avançant en la relació amb les altres persones i iniciant-se en la resolució pacífica de conflictes.
9. Comportar-se d'acord amb unes pautes de convivència que els portin cap a una autonomia personal, cap a la col·laboració amb el grup i cap a la integració social.

1.4. Programació general anual del centre

El director o la directora elaborarà una programació general anual del centre que explicitarà la prioritització en el curs dels objectius globals, així com la descripció del calendari, l'horari, activitats d'aula i reunions.

En finalitzar el curs el centre elaborarà una memòria on s'analitzarà la resolució de les activitats realitzades durant el curs, aquesta haurà de ser aprovada pel consell escolar.

Quan es facin sortides del centre amb els infants es garantirà sempre un mínim de dos acompanyants i els infants que la realitzin caldrà l'autorització dels pares o tutors, que facilitarà l'escola.

1.5. Avaluació

L'avaluació servirà per obtenir informació de forma continua, que permetrà conèixer si el procés educatiu és correcte per tal de poder prendre decisions de futur o possibles modificacions en alguns aspectes.

Caldrà avaluar l'organització en general per portar a terme la pràctica educativa, és a dir, hem d'avaluar l'activitat docent, a l'infant i al centre.

criteris que caldrà avaluar en el procés d'ensenyament – aprenentatge, algunes de les qüestions que ens podem plantejar són les següents:

- El material curricular ha estat adequat als infants?
- L'organització de l'aula i l'ambient ha estat bona?
- Com ha estat la coordinació dels educadors/es?
- Com ha estat la pràctica docent?
- Relació amb les famílies i amb els infants?
- S'inclouen mesures d'atenció a la diversitats, com ho hem fet? S'han de millorar?
- S'ha dut a terme la programació?
- Avaluació dels documents generals del centre: PEC, PCC i RRI. Per Revisar tot el que fem i plantejar-nos si cal modificar i/o ampliar algun apartat.
- S'han assolit els objectius, continguts, activitats, recursos, metodologia.... ?

Si s'escau, s'hauran de proposar mesures adients per a la modificació i millora del procés.

L'avaluació serà contínua, ja que la farem constantment al llarg del curs, per tal de canviar les coses que puguin millorar o allò que no funcioni, formativa, orientadora i auto correctora, ja que ens permet canviar, millorar i corregir el que fem al llarg del procés i global i integral: ja que té en compte tots els aspectes del procés, és a dir, té en compte a l'infant, a l'educador, al centre, a les programacions...

L'avaluació inicial és realitza a l'inici del procés d'ensenyament - aprenentatge, aquesta avaluació ens ve donada per les informacions que ens proporciona la família en l'entrevista inicial (els informes mèdics, entrevistes amb els pares, dades d'escolaritzacions anteriors de l'infant,...) i a través de l'observació directa de l'educador/a en diferents aspectes: motrius, social, llenguatge, afectivitat, joc, aspectes cognitius...

Ens servirà per valorar el grau d'autonomia de cada infant, les possibles problemàtiques i necessitats individuals. També ens serveix per fer una detecció de coneixements previs i poder adaptar la programació al nivell del grup classe.

L'avaluació formativa és duu a terme al llarg del procés del curs, és realitza a través de l'observació directa de les activitats i les Unitats Didàctiques proposades, observant els resultats de tot el que anem treballant amb el grup d'infants.

Ens serveix per veure si s'estan assolint els objectius, per anar fent un seguiment de l'evolució en el procés de cada infant.

A l'equip educatiu ens serveix per anar fent un seguiment de la nostra tasca, de les programacions, activitats,... revisar-ho o millorar-ho i per buscar noves tècniques i metodologies.

L'avaluació final es realitza al final de curs o de cicle, és duu a terme amb totes les informacions que haurem anat recollint al llarg del curs en l'avaluació contínua.

Ens serveix per veure si cada infant ha assolit o no els objectius que pertoenen i veure si el seu procés evolutiu i d'aprenentatge és adequat.

Des de l'escola bressol realitzem l'avaluació a través de:

L'observació directa: l'educador/a ho realitza a través d'una graella avaluativa on observem uns criteris d'avaluació prèviament marcats en cada programacions, amb les característiques que ens interessa observar, per valorar-ho utilitzem una escala de valors.

Els informes: els realitzem a través de les avaluacions que duren a terme al finalitzar cada Unitat Didàctica, elaborarem l'informe trimestral de cada infant, el qual serà lliurat al finalitzar el trimestre.

1.6. Trets d'identitat

L'escola es defineix integradora, no discriminatòria, democràtica, catalana, progressista, respectuosa amb totes les creences, cultures i ideologies en el marc de la convivència democràtica, curosa amb el medi ambient i sotmesa a l'interès públic mitjançant i respecte a les normes i cercant contínuament la millora de la qualitat en els ensenyaments i serveis que proporciona als seus alumnes.

La llengua vehicular i d'ensenyament-aprenentatge és el català, llengua pròpia de Catalunya.

1.7. Agenda

A l'escola tenim l'agenda electrònica i qualsevol informació que vulgueu donar a les educadores o a direcció caldrà fer-la arribar a través d'ella, i comunicar les no assistències tan a l'escola com als serveis d'acollides i menjador. També tota la informació dels vostres infants us arribarà per aquest canal.

2. CONTINGUT DEL SERVEI

El servei de l'ebm és un espai on s'imparteix el primer cicle d'Educació Infantil, adreçat a nens/es de 4 mesos fins a 3 anys, en el marc establert per la Llei orgànica 2/2006 de 3 de maig, d'Educació, legislació desenvolupadora i especialment el Decret 101/2010 de 3 d'agost. Amb aquest servei s'afavoreix en l'infant el desig natural d'aprendre, es fomenta la possibilitat de relacionar-se amb els altres i l'adquisició de valors, hàbits i pautes de conducta que afavoreixin la seva autonomia i integració a la societat. Igualment es presta el servei d'escola bressol infantil o acollida, sempre vinculat al cicle educatiu.

3. ACCÉS AL SERVEI MUNICIPAL

- L'Ajuntament fa pública cada curs l'oferta de places disponibles per edats i centre. Les persones interessades en una plaça l'han de sol·licitar tot fent ús del model tipificat que es facilita.
- Per poder accedir al servei municipal, cal abonar el preu fixat en l'Ordenança fiscal corresponent.

- Per a l'obtenció d'una plaça efectiva s'estableix el sistema de puntuació d'acord amb el barem que es fa públic en cada convocatòria. Un cop aplicada la puntuació a totes les sol·licituds rebudes en el període de temps que es determini, si es produeixen empats, es procedirà a fer un sorteig que determinarà l'adjudicació de les places.

4. PREINSCRIPCIÓ

- El calendari de preinscripció i matriculació de l'ebm coincideix amb el que anualment determina el Departament d'Ensenyament de la Generalitat de Catalunya.
- El període de preinscripcions a l'ebm es farà públic mitjançant el tauler d'anuncis de l'Ajuntament, el tauler d'anuncis de l'ebm i a la web.
- Les preinscripcions es formalitzaran i es podran presentar a l'ajuntament. El procediment d'admissió d'un alumne/a s'inicia amb la presentació de la sol·licitud de preinscripció.
- L'interessat aportarà, dins el període de preinscripció, la documentació acreditativa de les circumstàncies que s'al·leguin a la seva sol·licitud per obtenir la puntuació del barem corresponent. La no presentació en la forma escaient d'algun dels documents demanats, dins el termini establert, implicarà que el concepte afectat no es computarà a efectes d'aplicació del barem.

La falsedat en les dades aportades comportarà la pèrdua dels drets d'opció del sol·licitant.

Quan la sol·licitud es presenti després d'acabat el període de preinscripció, el centre admetrà l'alumne/a només si disposa de vacant.

- Si els familiars de l'infant admès al servei no formalitzen la matrícula en el termini fixat, la seva plaça s'oferirà a la persona següent de la llista d'espera.
- Els i les alumnes, a partir de la seva matriculació al primer curs, no caldrà que es sotmetin a un nou procediment d'admissió per als següents cursos.

5. MATRICULACIÓ

- Valorades les peticions, es farà la matriculació dels alumnes admesos en el període que s'estableixi. Les matricules es faran a l'escola amb hora concertada.
- La matrícula es considerarà formalitzada un cop s'hagi aportat la documentació necessària i s'hagi abonat la quantitat establerta per aquest concepte.
- Hi ha dos períodes de matriculació: juny per començar al setembre i desembre per començar al gener. Excepte el grup de nadons que es van incorporant segons hi hagi plaça i tinguin els quatre mesos.
- No s'admetran infants fora de l'escola durant el mes de juliol

INICI DE CURS

L'inici de curs el marca el departament d'educació. La primera setmana de setembre les famílies rebran un correu per l'agenda electrònica on els hi dirà el dia que comença els seu fill/a i **el dia de la reunió de principi de curs, aquest dia també portaran tot el material (fotos, bolquers...).**

La primera setmana de curs es d'adaptació, els nens/es poden venir acompanyats de les seves famílies.

L'ordre de començar a l'escola es per ordre alfabètic un any per dalt (A-Z) i un any per baix (Z-A)

Les classes s'organitzen per data de naixement i son els mes homogenis possibles.

6. APORTACIÓ ECONÒMICA DE LES FAMÍLIES

- El pagament de la quota mensual es realitzarà per domiciliació bancària i per avançat a l'inici de cada mes.
- En cas de manca de pagament de la quota durant un període de dos mesos es requerirà als pares, i en cas de no abonar els pagaments pendent, es donarà de

baixa el nen/a, sens perjudici que l'Ajuntament segueixi el procediment de recaptació per fer efectives les quotes pendent.

- La no assistència injustificada durant dos mesos seguits podrà ocasionar la baixa del centre sempre que hi hagi demandes per la plaça ocupada. En aquest cas no es retornarà l'import de les quotes abonades pels temps de la no assistència.
- Les acollides tan de matí com a de tarda tindran una quota de 20€ cadascuna, que es cobraran a mes vençut i els esporàdics una quota de 10€ per dia.

7. MENJADOR

L'ebm ofereix a tots els alumnes del centre la possibilitat d'utilitzar el servei de menjador. Les quotes d'aquest es cobraran a principi de mes, als alumnes fixes, amb una aportació de 6'50€ per dia lectiu que les famílies pagaran pel banc al següent mes. Si els alumnes fixes avisen el dia abans per l'agenda del servei per malaltia o no assistència a l'escola, se'ls hi descomptarà el menú corresponent. Per altra banda, els alumnes que utilitzaran el servei de menjador de forma esporàdica hauran de pagar 7€ que es cobraran pel banc el proper mes i avisar el dia abans. El servei de biberoneria, comptarà amb les mateixes condicions que l'altre servei, sent el preu del servei de 3'50€. El primer dia que falti del triturat no s'abonarà.

Les dietes especials s'han d'avisar el dia abans. Els triturats esporàdics també.

No es pot entrar menjar de fora de l'escola, però si hi ha un cas especial per intoleràncies o menú especial que no serveixi el càtering ho estudiarem.

Durant el mes de juliol no hi haurà servei de menjador per als infants esporàdics i no s'abonaran els dies de no assistència.

8. HORARI

L'ebm està oberta de setembre a juliol. El curs s'inicia el dia que determina el Departament d'Ensenyament de la Generalitat de Catalunya, els primers dies del curs (els quals els infants no assisteixen a l'ebm) es dedicaran exclusivament a la preparació de materials escolars i la organització de les aules.

L'horari és de 8.45h a 12.30h i de 15.00 a 17.00h.

Els mòduls dels horaris extraescolars o d'acollida són optatius. I són els següents:

- El mòdul de servei de menjador és de 12.00h a 15.00h.
- El mòdul d'acollida matinal es de 7.45h a 8.45h.
- El mòdul d'acollida de tarda és de 17.00h a 18.00h.

En el cas dels mòduls d'acollida matinal i de tarda cada curs es revisarà l'horari i s'adaptarà a les necessitats del moment. Amb un mínim de 5 infants.

El mes de setembre es programa el període d'adaptació i els infants s'hi incorporen en petits grups i progressivament.

Durant el mes de juliol l'horari és de 8h a 12.30h.

Els mòduls dels horaris extraescolars optatius del mes de juliol són:

- El mòdul de servei de menjador és de 12.00h a 15.00h

Les vacances d'estiu tenen lloc durant el mes d'agost. Durant aquest mes l'ebm romandrà tancada.

Les vacances de Nadal i Setmana Santa coincideixen amb el que estableix el calendari del Departament d'Ensenyament. Durant aquest període l'ebm oferirà un servei optatiu sempre que hi hagi un mínim d'infants(15 nens/es). Aquest servei es pagarà a part. L'horari d'aquest servei és de 8h a 12.30h.

Els dies festius de lliure disposició es pactaran anualment pel Consell Escolar cada curs escolar.

9.DRETS I OBLIGACIONS DELS USUARIS

Es reconeixen els drets següents a les persones usuàries del servei municipal de l'ebm i als seus responsables:

Drets:

- Els usuaris podran gaudir del servei de l'ebm d'acord amb el calendari que s'estableixi.

- Dret a rebre una formació.
- Dret a ser valorat en el seu rendiment escolar d'acord amb criteris objectius.
- Dret a no ser discriminat per raó de raça, sexe o religió d'acord amb la Constitució.
- Dret a ser respectades la seva integritat i dignitat personals.
- Dret a la utilització de les instal·lacions, mobiliari i material del centre, que hauran d'adaptar-se a les seves necessitats físiques i psíquiques amb les màximes garanties de seguretat i higiene.

Obligacions:

- Respecte a les normes de convivència dins l'ebm.
- Tots els objectes dels infants caldran que estiguin marcats amb el seu nom.
- Respectar la dignitat de les persones que treballin a l'ebm.
- Realitzar les activitats escolars.
- Respectar l'edifici, instal·lacions, mobiliari i material del centre.
- Col·laborar amb els professors en la tasca educativa com a principals subjectes d'ella.

10.DRETS I OBLICACIONS DEL PROFESSORAT

Drets:

- Dret al respecte a llur dignitat i funció educativa i docent per part de pares i alumnes i resta del personal del centre.
- A la col·laboració per part dels pares que acudiran a les citacions i facilitaran tota la informació i dades que precisi.
- A la llibertat i d'acord amb el projecte de l'ebm.
- A organitzar les activitats docents.
- A defensar llurs interessos professionals.

Obligacions:

- Assistència puntual al treball i romandre en ell sense interrupcions i absències.

- Assistir a totes les reunions de coordinació convocades per la direcció del centre.
- Mantenir la convivència i l'ordre.
- Col·laborar activament en la tasca educativa i en el manteniment de la convivència del centre.
- Cooperar en el manteniment en la tasca educativa i en el manteniment de la convivència del centre.
- Mantenir contactes periòdics amb els pares.
- Respectar la personalitat del nen/a.
- Respectar els desitjos de tipus religió que els pares vulguin donar als seus fills/es.
- Potenciar els valors positius del nen/a i corregir els negatius.
- Preocupar-se per les inquietuds i problemàtiques dels nens/es.
- Honradesa professional, i no discriminació dels alumnes en funció del seu rendiment escolar.
- Abstenir-se de fumar o beure begudes alcohòliques en qualsevol dependència del centre.

11.DRETS I OBLIGACIONS DELS PARES I MARES

Drets:

- Dret a rebre informació sobre els seus fills i sobre la línia pedagògica que se segueix.
- Dret a ser respectat i atès en les seves sol·licituds.
- Dret a ser respectat en la seva dignitat personal.
- Dret a crear una associació de pares i mares.
- Dret a la intimitat personal i familiar i a la no divulgació sense el seu consentiment exprés de les dades personals que figurin en els expedients respectius, de conformitat amb les previsions contingudes en la Llei orgànica 15/1999, de 13 de desembre, de protecció de dades de caràcter personal.

Obligacions:

- Satisfer la tarifa que determini l'Ajuntament en la respectiva ordenança fiscal.
- Complir el reglament i les seves normes de funcionament.
- Respectar l'horari de prestació del servei.
- Respecte a les normes de convivència dins l'ebm.
- Respectar la dignitat de les persones que treballin a l'ebm.
- Mantenir en tot moment la higiene adequada dels seus nens i nenes.
- No portar el nen o nena a l'escola en cas que temporalment pateixi una malaltia contagiosa i indisposicions similars:
 - Febre. Temperatura superior a 37.5 °c
 - Diarrea
 - Infeccions o nafres disseminades a la boca (estomatitis)
 - Erupcions o altres alteracions de la pell (excepte si no són contagioses).
 - Conjuntivitis
 - Cucs, lambiasi
 - Polls. Fins a la desaparició total de l'insecte i de les llémenes.
 - Varicel·la. Fins a l'assecament total de les lesions.
 - Xarampió. 7 dies des de el inici de l'erupció.
 - Si passa mala nit i es considera que no esta be per estar a l'escola.
 - Altres que es puguin considerar contagioses, i les establertes per l'autoritat sanitària competent.

I quedar-se 24h en observació després de marxar malalt de l'escola per descansar a casa.

- A l'ebm no es donarà cap tipus de medicament. En cas que el nen o la nena l'hagi de prendre en horari escolar, els pares o una persona autoritzada per escrit pels pares i un paper del metge , podran administrar-li.
- Respectar a l'edifici, instal·lacions, mobiliari i material del centre.
- Col·laborar amb els professors en la tasca educativa com a principals subjectes actius d'ella.

- Els pares hauran d'advertir la no assistència a l' ebm dels seus fills per evitar la baixa que estableix el punt 2 de l'article 6.
- Abstenir-se de fumar o consumir begudes alcohòliques en qualsevol dependència del centre.
- Vetllar pel compliment dels horaris d'entrada i sortida del centre.

Les famílies i el centre hauran de signar al inici del curs, la carta de compromís educatiu.

12. INCOMPLIMENT DE LES OBLIGACIONS DELS RESPONSABLES DE LES PERSONES USUÀRIES DEL SERVEI

- En cas d'incompliment reiterat de les seves obligacions per part de la família (pare, mare o tutor), previ informe de la direcció o gerència de l'escola i audiència a la persona interessada, la persona titular de la regidoria d'Educació podrà decidir la suspensió del seu dret d'entrada a l'ebm durant un període màxim de 2 mesos.
- En cas de reiteració dels incompliments després de la suspensió esmentada en l'apartat anterior, el nen o la nena podrà ser exclòs del gaudiment del servei de forma definitiva, mitjançant resolució de l'Alcalde/-essa o regidor/-a en qui delegui, per la qual cosa, s'haurà de tramitar l'expedient oportú en el qual també hi haurà de constar un informe de la direcció o gerència de l'ebm.

13. BAIXA DEL SERVEI

- Si es produeix la renúncia de la plaça durant el curs escolar, caldrà formalitzar la renúncia per escrit. En el cas que es vulgui tornar a optar a una plaça, caldrà sol·licitar-la de nou seguint els procediments i circuits establerts per a tal fi.
- En cas de renúncia a la plaça durant el curs escolar i en cas de preinscripció de possibles germans per a següents cursos, no es valorarà l'existència de germans al centre.

14. EL CONSELL ESCOLAR DE L'ESCOLA BRESSOL MUNICIPAL

L'òrgan de participació de la comunitat educativa en el govern dels centres públics d'educació infantil de primer cicle és el Consell Escolar.

Composició del consell escolar

- El director o la directora de la llar d'infants, que el presideix.
- Un representant de l'ajuntament del municipi on és l'ebm.
- Un representant del personal educador elegit d'entre ells pel mateix personal educador.
- Un representant dels pares i de les mares dels infants elegit d'entre els pares i les mares pels mateixos pares i mares.

- Actua de secretari o secretària del consell escolar de l'ebm el o la representant del personal educador.

Quan l'ebm és de més de tres grups s'afegeixen a la composició anterior:

- Un/a segon/a representant del personal educador.
- Un/a segon/a representant dels pares.

Procediments

Els membres electes s'han d'escollir d'acord amb el procediment establert amb caràcter general per als consells escolars dels centres públics. La renovació de membres del consell escolar de l'ebm s'efectua dins els mateixos terminis que la renovació de membres dels consells escolars dels centres públics.

El nomenament dels representants del sector dels pares i de les mares dels infants és per dos anys.

Cas que un membre del Consell causi baixa del centre abans d'esgotar els dos anys, es cobrirà la vacant pel temps que li quedava al substituït de la següents manera:

Per al sector pares:

En primer lloc nomenant el candidat en llista d'espera.

En segon lloc fent un sorteig entre les mares i els pares de P0/P1/P2

Per al sector professors i PAS es farà una votació.

El nou membre escollit ho és pel període establert amb caràcter general.

Cas de que el nombre de candidatures presentades en qualsevol sector fos igual al numero de llocs a renovar, no caldrà fer l'acte electoral de votació i els candidats seran proclamats membres electes.

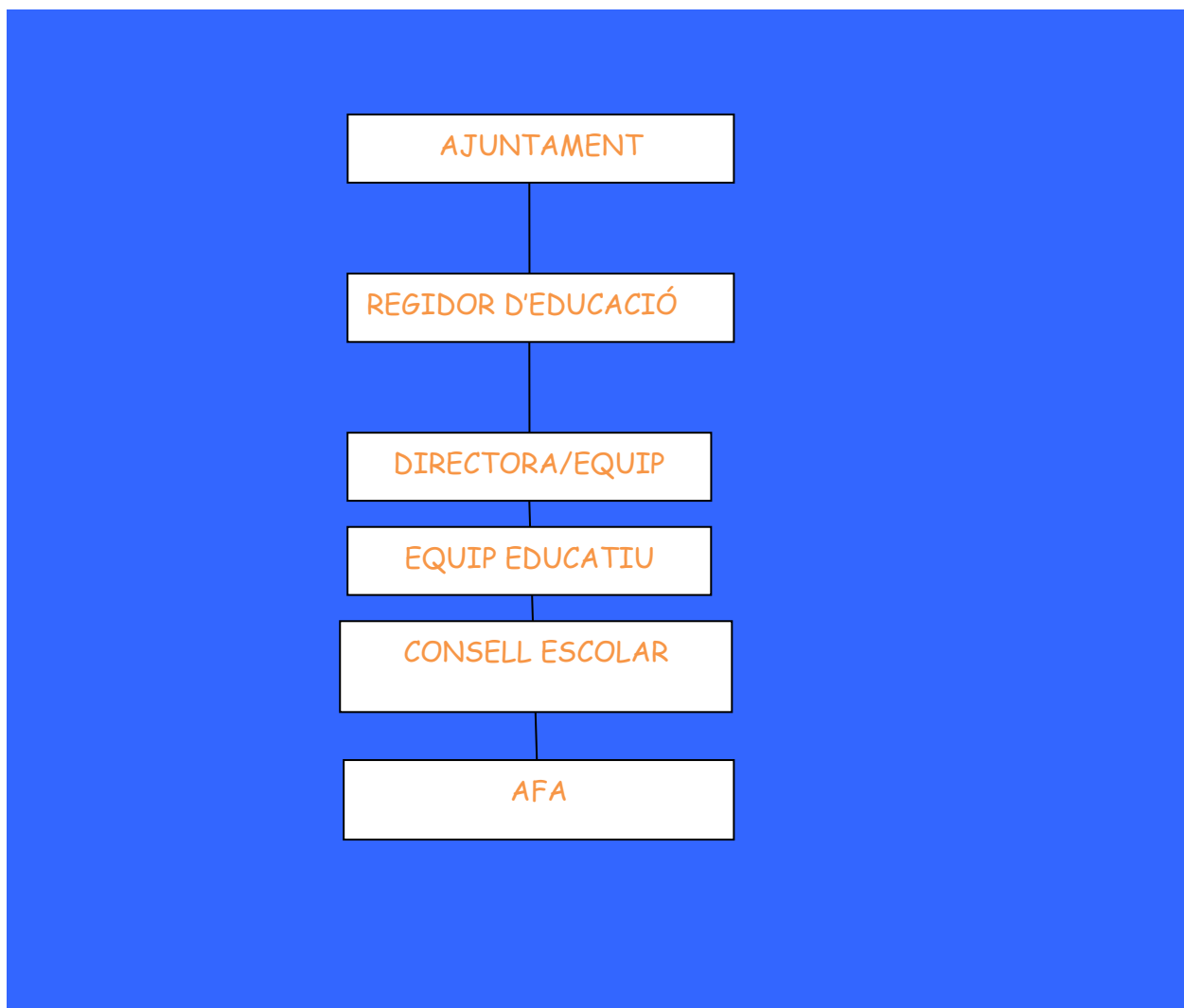
15. NORMES INTERPRETATIVES I RECURSOS

Qualsevol dubte derivat de la interpretació d'aquest reglament serà resolt per la direcció del centre, la qual, al seu temps, podrà elevar-la al consell de participació perquè adopti allò que cregui oportú. Igualment es podran presentar recursos contra els actes derivats d'aquest Reglament, o el Reglament intern o en general del funcionament de l'ebm municipal, cavant la direcció del centre. La seva resolució podrà ser recorreguda en alçada davant l'alcalde en el termini d'un mes des que s'hagi notificat l'acte. La resolució del recurs d'alçada posarà fi a la via administrativa.

16. AFA

L'associació de mares i pares d'alumnes es el col·lectius format pels pares/mares d'alumnat matriculat al centre, que es regiran d'acord amb els seus estatuts. Les seves funcions/ competències seran les establertes per la normativa vigent (Decret 202/87, de 19 de maig- DOGC 19.6.87). Es recomana que els membres de l'AFA no facin practiques a l'escola bressol municipal.

17. ORGANIGRAMA DEL CENTRE



18. LA CONVIVENCIA EN EL CENTRE

18.1. PRÒLEG

18.1.1 La convivència: element central de la societat i de l'educació.

En el marc de una societat tecnològicament complexa, culturalment diversa, socialment líquida i econòmicament desequilibrada amb canvis permanents, importants moviments migratoris i noves i preocupants formes d'exclusió, entenem la convivència, no la simple coexistència, com la necessària relació entre persones basada en xarxes de sentit compartit. L'escola és el reflex de la societat i, alhora, és un espai privilegiat on tots els ciutadans i ciutadanes adquireixen uns coneixements i uns hàbits de socialització i de relació amb els altres. Un dels seus objectius bàsics ha de ser ensenyar i aprendre a viure i conviure; ha de fomentar i liderar la convivència, tant en el interior del centre educatiu com al seu entorn immediat.

Per educar en la convivència, cal posar l'accent en les relacions, abans que en les diferències. Per això cal potenciar espais oberts i compartits —tant des d'un punt de vista social i cultural com intergeneracional— que facilitin el coneixement i el reconeixement de les persones que viuen en el mateix poble, barri o ciutat per potenciar la confiança mútua i propiciar la conversa, el diàleg i la reflexió.

És bàsic, per a la convivència, parlar molt i escoltar més, i fer-ho amb un to optimista i positiu. El diàleg suposa tenir una actitud d'escolta activa i estar disposat a canviar d'opinió davant els arguments de l'altre. Cal posar l'accent en les relacions i en tot allò que ens uneix més que en el que ens separa. Els lligams afectius són elements bàsics per a la construcció de personalitats equilibrades. En la convivència no es dona un simple contacte passiu, una coincidència en un espai; l'altre hi és present, ens importa i genera emocions i sentiments. El conflicte és inevitable i forma part de les relacions socials d'una societat oberta i complexa. Cal afrontar cada conflicte des de la singularitat, evitant les generalitzacions i a partir de la cultura de la mediació. Aquests són els fonaments d'una escola inclusiva i d'una educació intercultural que han de contribuir a garantir la igualtat i a respectar la diversitat en una societat més cohesionada i menys exclouent.

18.1.2 Paper de l'escola en la convivència

Tradicionalment, s'ha subratllat la importància de la convivència escolar com a mitjà per aconseguir un bon aprenentatge acadèmic. Ara cal posar també l'accent en la convivència com a finalitat educativa. Reforçar la confiança i la responsabilitat com a base indispensable de les relacions interpersonals, i d'una manera especial dins de la comunitat educativa entre professorat i alumnat, i entre mares, pares i professorat. La convivència ha de ser un mitjà i un objectiu per a l'escola; per tant, cal educar *amb, en i per a* la convivència. Aquest objectiu implica un esforç de responsabilitat permanent i un creixement personal, cultural i social de tots els membres de la comunitat educativa per transmetre i compartir valors que orientin i ajudin a donar sentit a la vida.

L'educació en la convivència s'ha de basar en la confiança i el reconeixement mutu, la construcció d'una identitat autònoma per part de cada individu i el compromís i l'esforç per relacionar-se positivament. No és suficient partir d'un context de tolerància, ja que aquest concepte no implica necessàriament la construcció compartida basada en el diàleg, en la interculturalitat i en la relació intergeneracional, elements necessaris per a la convivència.

Avui l'escola, que ha deixat de jugar el paper d'institució hegemònica en la transmissió dels coneixements i rep totes les tensions i totes les contradiccions de la societat, continua essent, com deia Bertrand Russell, la primera línia del front en el combat per la civilitat. L'escola, però, no pot afrontar aquesta situació tota sola i cal entendre l'educació permanent i global al llarg de tota la vida com una exigència social per crear conjuntament una cultura de la pau a favor de la dignitat de les persones, de la sostenibilitat econòmica i mediambiental i de la cohesió social.

Cal promoure un creixement moral de tota la societat i una extensió de les competències socials a tota la societat. I, d'una manera especial, cal involucrar-hi els professionals amb més capacitat d'influència social i les educadores i educadors...

18.1.3 Convivència i aprenentatge

La finalitat de l'escola va més enllà de l'assoliment de continguts: l'escola s'ha fet per educar, no solament per instruir, amb la finalitat última d'aconseguir un món més humà i més humanitzador. Les finalitats de l'educació, segons Delors, són aprendre a ser, aprendre a conviure, aprendre a fer i aprendre a emprendre. L'aprenentatge va més enllà de l'escola. Aconseguir una escola inclusiva en una societat que no ho és, esdevé complex. Per assolir els objectius educatius, hi ha d'haver una implicació global i coordinada de tots els agents socials, tant els de la comunitat educativa, com les institucions, les famílies i la societat en general. El paper dels equips docents és fonamental i, per tant, és imprescindible que siguin equips cohesionats.

En els centres educatius, la tutoria és un dels espais idonis per treballar els valors i les actituds per a la convivència, tant a l'educació infantil i primària, com a la secundària.

És aquí on cal fomentar de manera intensa les habilitats comunicatives i la sensibilització i la reflexió sobre els valors socials. La convivència implica la participació de tots. Es tracta de donar veu als que han de conviure per aportar els seus punts de vista sobre les regles de la convivència. Les experiències de mediació i de resolució de conflictes per part de l'alumnat; les d'apadrinament, acollida i acompanyament; les de participació en la fixació de normes; les d'aprenentatge i d'autoregulació de les seves emocions, etc., indiquen clarament que es pot aprendre a conviure de manera constructiva i positiva, amb respecte i diàleg, integrant visions i sensibilitats diferents.

L'organització del centre afavoreix o dificulta el clima de convivència i, per tant, l'aprenentatge. Cal una organització que gestioni, articuli i doni sentit a les actuacions i als processos que, en matèria, de convivència s'hi desenvolupin.

La relació entre aprenentatge i convivència en l'àmbit educatiu ha de ser objecte d'especial atenció en la formació permanent del professorat i en la formació inicial dels futurs ensenyants, tant dels que cursin els graus d'educació infantil o d'educació primària, com dels que estudiïn el màster de professor/a d'educació secundària. La universitat hauria d'introduir canvis en els plans d'estudis, perquè el professorat que s'hi forma pugui afrontar amb èxit la nova realitat present a les aules.

18.1.4 Família

Un dels elements que semblen essencials per construir la convivència és la col·laboració de les famílies en la funció educativa. Cal afavorir de manera positiva aquesta col·laboració i establir un clima de confiança mútua. Si bé l'escola i la família es mouen en àmbits i esferes autònomes, s'han de trobar punts de complementarietat perquè ambdues incideixen sobre el mateix subjecte. La creació de xarxes esdevé cabdal.

Al llarg del procés educatiu —i de manera especial a secundària— hi ha d'haver ponts de diàleg i de comunicació constants. El paper de les associacions de mares i pares és essencial en aquest procés. Però també ho és que el professorat conegui les famílies i faci un reconeixement explícit de la tasca educadora. La participació de les famílies en activitats educatives formals és una bona via per al treball conjunt i per a la col·laboració entre centres i famílies.

Cada vegada adquireix més importància l'acollida de les famílies en el moment de l'entrada al centre o en el canvi de centre. Un bon pla d'acollida familiar, deixant clars els criteris i convidant a compartir la tasca educadora, és fonamental per a la construcció d'un clima de confiança mútua que ha de ser a la base de la convivència en el centre educatiu.

18.1.5 Paper dels mitjans de comunicació

Els valors que fonamenten la responsabilitat, la convivència i la ciutadania s'ensenyen i s'aprenen, sobretot, amb l'exemple quotidià de persones properes. Tots els agents socials i, d'una manera molt especial els mitjans de comunicació, han de contribuir a difondre aquest missatge.

La funció educadora dels mitjans de comunicació s'ha fet palesa en la demanda que s'informi de manera responsable dels temes educatius. Més enllà de l'imperatiu del que és noticiable, cal no perdre de vista el paper d'agents socialitzadors i educadors que la societat moderna confereix als mitjans de comunicació. Massa sovint hem de lamentar el poc ressò que té la feina abnegada i quotidiana de milers de mestres per educar en la convivència i el gran soroll mediàtic d'un fet aïllat; de manera que el refrany xinès "fa més soroll un arbre que cau, que no pas milers que creixen cada dia" és ben cert aplicat a les notícies sobre la convivència i l'escola.

Al mateix temps, des de l'escola, cal ensenyar els infants i els joves a fer lectures crítiques dels mitjans i, de manera especial, de les notícies i informacions que afecten el món escolar.

18.1.6 Paper de les entitats de lleure. Convivència en el lleure

Com més a més, l'educació en el lleure esdevé una part important de l'educació global dels nostres infants i joves. I cada vegada més famílies es fan conscients de la importància que pot tenir aquest fet, ben arrelat a la societat catalana. Reconèixer la funció educativa de les entitats que actuen en aquest espai d'educació no formal i, en conseqüència, el seu treball específic per educar en la convivència ha d'anar paral·lel a la seva implicació en projectes compartits en el marc dels plans educatius d'entorn o projectes similars.

Calen, doncs, mesures per enfortir el teixit associatiu en general i amb la participació dels joves en particular. Per això propostes com l'aprenentatge servei, la difusió d'aquestes entitats entre els joves, així com la invitació explícita a participar-hi, han de ser tingudes molt presents per part de l'administració, dels centres educatius, de les famílies i de tota la comunitat educativa.

18.2. JUSTIFICACIÓ DEL PROJECTE

Hem sentit la necessitat de formar els alumnes en estratègies i eines que puguin anar aplicant en la seva convivència quotidiana, amb les persones del seu entorn en general i en concret amb els seus iguals i amb els professors i personal del nostre institut.

Estem convençuts que treballar conceptes com la comunicació, les emocions, les relacions interpersonals, la resolució dialogada dels conflictes, les habilitats socials, etc., dóna als infants un bagatge per la socialització i una bona base pel seu propi autoconeixement i pel coneixement dels altres.

La societat, el món i el moment social en el que vivim traspuen agressivitat i violència i com a bon reflex de l'entorn en el que vivim, els centres educatius s'encomanen de totes aquestes influències. Per aquest motiu es fa tan necessari educar en valors diferents dels que majoritàriament perceben els nostres infants. Ens agradi o no és un dels nous reptes que tenim com a educadors i un bon motiu i una bona "excusa" per tirar endavant projectes d'innovació com aquest.

18.3. OBJECTIUS DEL PROJECTE DE CONVIVÈNCIA

18.3.1 Objectius generals

- Elaborar un projecte global amb la participació de tota la comunitat educativa per tal de gestionar i orientar les actuacions i els processos.
- Potenciar l'equitat educativa i el respecte a la diversitat.
- Ajudar a cada alumne/a a relacionar-se amb ell mateix, amb els altres i amb el món.
- Promoure la implicació i el compromís de tots els agents educatius en la millora de la convivència en el centre i l'entorn.
- Garantir una aplicació ferma i flexible de les normes.
- Fomentar la cultura de mediació com a eina bàsica en la gestió del conflicte.
- Contribuir a una cultura de la pau i la no violència, juntament amb els valors que fan possible preservar i enriquir la vida de totes les persones.

18.3.2 Objectius específics

Els centres educatius hauran de formular els objectius específics d'acord amb el seu projecte educatiu. A tall d'orientació es proposen un seguit d'objectius específics relacionats amb cada objectiu general.

18.3.3. Elaborar un projecte global amb la participació de tota la comunitat educativa per tal de gestionar i orientar les actuacions i els processos.

- Crear o recrear una comissió de convivència amb un enfocament clarament proactiu i preventiu i un format flexible i plural.
- Elaborar una estructura organitzativa capaç de donar continuïtat i coherència educativa.
- Potenciar la participació, la representativitat i la coresponsabilitat de tots els agents de la comunitat educativa en la vida del centre.
- Afavorir la comunicació en el centre educatiu.

- Potenciar una gestió dels recursos, (humans, temps, espais..) orientada a facilitar la convivència i el bon clima del centre.
- Incrementar la formació de la comunitat educativa en relació a la convivència.
- Promoure la projecció positiva del centre.

18.3.4. Potenciar l'equitat educativa i el respecte a la diversitat.

- Garantir la incorporació òptima dels nous membres de la comunitat educativa en la cultura del centre.
- Promoure una cultura de centre inclusiva que respecti i valori les diferències i promogui la igualtat.
- Establir normes de consens que potenciïn i permetin la diversitat, sempre que no s'atempti contra els drets fonamentals de les persones i els principis de l'organització escolar.
- Establir accions a favor de les diferents cultures presents al centre.
- Garantir l'escolarització de tothom i la reincorporació de l'alumnat absentista.
- Garantir la inclusió de les famílies i l'entorn.

18.3.5. Ajudar a l'alumnat a relacionar-se amb si mateix, amb els altres i amb el món.

- Potenciar les competències personals relacionades amb aprendre a pensar, a gestionar les emocions i a assumir valors.
- Potenciar la competència en comunicació lingüística de l'alumnat adequant-la als diferents contextos socials i culturals.

18.3.6. Promoure la implicació i el compromís de tots els agents educatius en la millora de la convivència en el centre i l'entorn.

- Sensibilitzar la comunitat educativa perquè adquireixi l'hàbit del diàleg i posi en pràctica la mediació.
- Organitzar el servei de mediació al centre amb la participació dels diferents membres de la comunitat educativa.

18.3.7. Fomentar la cultura de mediació com a eina bàsica en la gestió del conflicte.

- Construir una xarxa educativa i de col·laboració entre el centre i els agents educatius de l'entorn.
- Desenvolupar les competències personals i socials mitjançant l'educació en la participació i la ciutadania

18.3.8. Contribuir a una cultura de la pau i la no violència, juntament amb els valors que fan possible preservar i enriquir la vida de totes les persones.

- Aconseguir un clima de centre que promogui les relacions harmòniques entre tota la comunitat educativa.

18.4. NIVELLS D'ACTUACIÓ

18.4.1 Acollida

L'acollida és el conjunt sistemàtic d'actituds i actuacions que el centre posa en funcionament per guiar la incorporació òptima dels nous membres de la comunitat educativa en la vida i la cultura quotidiana.

Els processos d'acollida mereixen una atenció especial dins el projecte de convivència del centre perquè afavoreixen l'enriquiment de tots els membres del centre que es relacionen, es coneixen, creen vincles i progressen plegats.

L'arribada constant i nombrosa de famílies nouvingudes, conjuntament amb la gran mobilitat d'alumnat en els centres, ha posat en evidència la importància dels processos d'acollida. Aquests processos no van adreçats només a l'alumnat i a les famílies nouvingudes, també van adreçats a la resta de l'alumnat, les seves famílies, al professorat i al personal d'administració i serveis.

Cal remarcar que és imprescindible tenir en compte l'aspecte emocional de l'acollida inicial, especialment en el cas de l'alumnat nouvingut, a la vista del possible xoc emocional que suposa per a aquest alumnat l'arribada a un entorn social i cultural completament nou.

18.4.2 Coeducació

La coeducació té com a objectiu promoure una educació que potencia la igualtat real d'oportunitats entre nois i noies, entre homes i dones.

La coeducació cerca l'eliminació de tota mena de discriminació per raó de gènere, la integració explícita de la perspectiva de gènere als continguts d'aprenentatge i el respecte per la diversitat de l'alumnat.

La coeducació i el respecte per la diversitat de les diferents opcions sexuals de les persones són elements cabdals per treballar en el respecte i la igualtat. A través del reconeixement, el dret i el respecte a la primera diferència que existeix entre nens i nenes, i nois i noies, s'estableixen les relacions d'igualtat i llibertat entre les persones. La coeducació proporciona a l'alumnat i al professorat estratègies que poden modificar les relacions de poder, d'abús i de limitacions més estereotipades per a cada gènere i transformar-les en relacions més justes, democràtiques i plurals.

De vegades, part de l'alumnat i les famílies presenten una actitud d'estranyament o de rebuig enfront a les propostes del centre. Caldrà dissenyar intervencions socioeducatives diferenciades per a trobar formes per avançar conjuntament en la via de la coeducació i de la igualtat efectiva entre homes i dones.

18.4.3 Competència social

La competència social és la capacitat per relacionar-se amb els altres. Es tracta d'un conjunt d'habilitats cognitives i emocionals que possibiliten el desenvolupament personal i la vida en societat.

Les relacions basades en la competitivitat acostumen a crear enfrontaments i dificulten els vincles socials. En canvi, la competència social promou el respecte a les persones i crea comunitat.

Una de les competències bàsiques és la competència social i ciutadana. Aquesta competència fa possible comprendre la realitat social en què es viu, cooperar, convida i exercir la ciutadania democràtica en una societat plural, així com comprometre's a contribuir en la seva millora.

La relació amb els companys ha estat sempre un dels objectius clau de l'acció tutorial.

És, doncs, en aquest espai on cal treballar específicament aquestes habilitats englobades en el nom genèric de “competència social”.

Amb tot, és imprescindible tractar també aquesta temàtica d’una manera transversal en totes les àrees curriculars que ho permetin. Les mesures organitzatives i de gestió del centre han de propiciar-ne el desenvolupament per la importància pedagògica dels seus continguts.

Els programes sobre aquest tema solen tractar els continguts següents: aprendre a pensar, educació emocional, educació en valors morals i habilitats socials.

18.4.4 Comunicació

La competència comunicativa consisteix a saber expressar i entendre diferents discursos, amb distint nivell de domini i de formalització. Aquesta competència suposa saber interaccionar oralment (conversar, escoltar i expressar-se), per escrit i amb l’ús dels llenguatges audiovisuals, tot fent servir el propi cos i les tecnologies de la comunicació.

De entre els elements que cal tenir en compte a l’hora de comunicar-nos efectivament, cal destacar l’adequació a la situació comunicativa i als diferents contextos socials i culturals.

Les persones construïm el nostre pensament en les interaccions amb les altres persones. Aprendre és una activitat cognitiva i social en la qual el fet de comunicar-se esdevé una competència clau a l’hora de construir els fonaments de la cultura i de la ciutadania.

La competència comunicativa també és imprescindible per adoptar decisions i cohesionar els grups humans; acceptar i realitzar crítiques constructives; posar-se en el lloc de l’altre de manera empàtica; respectar opinions diferents de les pròpies amb sensibilitat i esperit crític; desenvolupar l’autoestima i la confiança en un mateix o mateixa; treballar en grup de manera cooperativa. Comunicar-se i conversar són, doncs, accions que suposen habilitats per establir vincles i relacions constructives amb les altres persones i amb l’entorn, i apropar-se a cultures noves, que adquireixen consideració i respecte en la mesura en què es coneixen. Per això, les competències de comunicació lingüística són presents en la capacitat efectiva de convida i de resoldre conflictes.

El coneixement d'altres llengües i cultures, a més d'enriquir el bagatge personal, ha de facilitar una major obertura cap a l'altre, obertura fonamental en vista al desenvolupament d'una societat solidària que valora i fa seves les aportacions de tots els seus ciutadans i ciutadanes.

18.4.5 Educació emocional

El desenvolupament i la grandesa de les persones radica en la seva capacitat de comunicar-se, és a dir, de crear símbols i llenguatges que serveixin per tal d'establir relacions harmòniques amb un mateix i amb els altres i, també per establir les relacions amb l'entorn.

Les competències personals relacionades amb l'equilibri emocional són cada cop més necessàries a l'hora d'integrar-se en la societat actual i imprescindibles per treballar en equip.

Actualment, des de diferents àmbits, es posa de relleu la necessitat d'una intervenció educativa que faciliti l'equilibri i l'estabilitat emocional perquè sabem que les emocions i els sentiments guien bona part de la presa de decisions i d'actuacions. Els valors passen a ser integrats només si a més de ser raonats, són sentits. Aquest sentir és saludable, és un procés educatiu que ha de durar tota la vida. Les bases i els recursos d'aquest procés s'han de proporcionar des de tots els àmbits educatius.

18.4.6 Educació per a la pau

L'educació per a la pau té com a objectiu fomentar una cultura de pau i no violència, juntament amb els valors que fan possible preservar i enriquir la vida de totes les persones.

L'educació per a la pau està conformada per a tots els valors, comportaments, pràctiques, actituds, sentiments i creences que acaben construint-la.

L'articulació de la vida en comú, en pau i harmonia, requereix formació individual i col·lectiva, evolució professional i posada en pràctica d'accions concretes com a ciutadans i ciutadanes que formem part d'un món complex i globalitzat.

La convivència és el valor primordial de tota societat desenvolupada que conrea la pau, és a dir, d'aquella societat que utilitza el diàleg per resoldre les qüestions que es poden plantejar quotidianament. Ara mateix és un dels objectius més valuosos en un món on les distàncies s'escurcen però els desequilibris tendeixen a augmentar.

La cultura de la pau està conformada per tot un seguit de valors, comportaments, actituds, pràctiques, sentiments i creences que cal promoure en tots els nivells del sistema educatiu. Així doncs, és imprescindible que el currículum s'imparteixi d'acord amb els valors propis d'una cultura de pau.

18.4.7 Inclusió

L'educació inclusiva és la que ofereix a tots els infants i joves altes expectatives d'èxit educatiu, independentment de les seves característiques, necessitats o discapacitats.

Un dels reptes de les societats del segle XXI és avançar, col·lectivament, en la igualtat de drets i oportunitats de totes les persones, sense discriminacions per raons d'origen, de sexe o capacitat.

La inclusió, més enllà de la provisió de serveis, implica un canvi en les expectatives d'aprenentatge de l'alumnat, un reconeixement de les possibilitats d'aprendre els uns dels altres i un treball interactiu dels professionals per donar respostes adequades a les necessitats de l'alumnat.

L'educació inclusiva de tot l'alumnat en condicions d'igualtat, en que alumnes diferents comparteixen experiències i situacions d'aprenentatge, i que aquestes esdevenen una oportunitat educativa de creixement personal i social per a tothom, crea nous marcs de convivència i genera noves complicitats que afavoreixen l'equitat i la cohesió social.

La inclusió, també implica una concepció de la diversitat com a font de riquesa i una valoració idèntica de tots els membres de la comunitat educativa: alumnat, professorat, famílies i altres professionals o agents socioeducatius de l'entorn. Suposa, també, incloure'n i augmentar-ne la participació en la cultura de centre, el currículum i les institucions de la comunitat a la qual pertanyen.

18.4.8 Mediació

La mediació és un procés de gestió positiva de conflictes. La mediació parteix del fet que quan es produeix un conflicte no es tracta de guanyar o perdre, sinó d'intentar arribar a un acord cooperatiu i consensuat entre les dues parts. Els processos de mediació resulten especialment efectius a l'hora de gestionar els conflictes que es produeixen entre persones que mantenen una relació quotidiana.

La cultura de mediació promou els canvis necessaris perquè cada persona afronti els conflictes convertint-se en part de la solució. D'aquesta manera es promou l'enfortiment personal i la capacitat d'aprofitar els conflictes per transformar la situació.

Els conflictes ajuden a madurar i a créixer i formen part de la vida de totes les persones; no cal esperar que esclatin fins al punt de reclamar una actuació per part dels adults, sinó que es possible facilitar a l'alumnat les eines necessàries per tal que pugui responsabilitzar-se dels conflictes en què participa.

A l'hora d'educar en el conflicte, la majoria de programes de mediació escolar desenvolupen competències relacionades amb: comprensió dels problemes, expressió d'emocions i sentiments, habilitats de pensament reflexiu, creatiu i crític, comunicació basada en el diàleg i les capacitats d'escolta, participació activa, cooperació, convivència pacífica i procés de mediació.

La metodologia més emprada en la formació de mediadors i mediadores és de caire socioafectiu: a partir d'unes dinàmiques participatives, s'extreuen conclusions que poden aplicar-se a situacions reals.

18.5 INTEGRACIÓ EN EL CURRÍCULUM

Voldríem treballar en algun moment o altre del currículum dels alumnes tots els aspectes anteriors, bé sigui mitjançant Unitats Didàctiques amb contingut específic, com de manera més general.

Una altra idea és fer més extensa la formació a tota la comunitat educativa del centre integrant en el currículum de les assignatures activitats i materials sobre Convivència i Mediació Escolar.

No oblidem tampoc la participació dels pares i mares i del personal no docent que anirem concretant a mida que es faci extensiva l'aplicació del Programa.

18.5.1 Col·lectius que hi participen

Com ja hem dit abans ens agradaria que participessin directa o indirectament el major nombre de membres de la nostra comunitat educativa i potser la responsabilitat en part és nostra de saber engrescar i il·lusionar a la tothom en aquest projecte. Voldríem aconseguir que els col·lectius participants treballessin junts, formant equips de professors, i fins i tot de pares, mares i personal no docent que ens ajudin en la formació i aplicació del Programa.

18.5.2 Temporització

L'aplicació es farà de forma gradual i progressiva incorporant any rere any les implementacions del Programa.

En general, durant el primer any voldríem anar cimentant les bases sobre les que es sustentará el programa; començarem treballant l'educació emocional amb els infants, així com aplicant-ho amb els pares i mares o familiars, i amb tot l'equip educatiu.

19. COL-LABORACIÓ I PARTICIPACIÓ DELS SECTORS DE LA COMUNITAT

19.1 Qüestions generals:

L'escola és oberta a la participació de l'ajuntament i les entitats locals dins de l'àmbit d'interès cultural, amb les quals col·labora puntualment d'acord amb les demandes, tant de l'escola com de les entitats esmentades.

A més requereix la participació de les famílies en la realització d'activitats concretes que es realitzen en el centre o en activitats concretes dins de les aules.

19.2 Informació a les famílies:

La informació a les famílies contempla els següents aspectes:

Portes Obertes (abans del període preinscripció).

Reunió d'inici d'escolarització al centre. Reunió trimestrals.

Tutories. Es realitzaran a demanda del tutor i/o de les famílies i com a mínim una durant el curs escolar.

Informes individuals del seguiment acadèmic.

Pàgina web de l'ajuntament.

Informacions puntuals mitjançant correu electrònic o bé en format paper segons els cas.

Tauler d'anuncis del Centre.

Agenda amb informació diària.